



# Rapport d'activités

*2025*

## Table des matières

1.	Le Lab'ESCOSA .....	3
1.1	L'Histoire du Lab'ESCOSA .....	3
1.2	La philosophie et l'éthique du Lab'ESCOSA .....	3
2.	Les activités menées .....	3
2.1	Territoire d'intervention .....	3
2.2	L'accompagnement .....	4
2.2.1	Le conseil.....	4
2.2.2	La Validation des Acquis de l'Expérience.....	5
2.2.3	La régulation des équipes.....	5
2.3	La formation.....	6
2.4	L'enseignement .....	7
2.5	La recherche .....	7
2.5.1	Contribution à la dynamique de recherche.....	7
2.5.2	Communications scientifiques .....	8
2.5.3	Publications.....	8
2.5.4	Conférences invitées et interventions publiques .....	9

## 1. Le Lab'ESCOSA

### 1.1 L'Histoire du Lab'ESCOSA

Le Lab'ESCOSA est né de l'articulation entre un parcours de praticienne du travail social, de formatrice puis de chercheure en sciences de l'éducation et de la formation, avec la volonté de créer un espace dédié à la coconstruction de savoirs situés.

Implanté en Occitanie, le Lab'ESCOSA se positionne comme un laboratoire de recherche et de (trans)formation au service des professionnel·les, des organisations et des établissements de formation, en croisant exigences académiques, enjeux de terrain et transformation des pratiques.

Au fil de son développement, le Lab'ESCOSA a structuré ses activités autour de quatre axes complémentaires :

- Recherche
- Formation
- Accompagnement
- Enseignement

Cette structuration en 4 pôles a vocation à proposer des dispositifs cohérents, articulant analyse et expérimentation, entre pratique et théorie.

### 1.2 La philosophie et l'éthique du Lab'ESCOSA

Le Lab'ESCOSA inscrit ses actions dans une éthique de la discussion et de la coconstruction, en soutenant la rencontre entre savoirs académiques, savoirs professionnels et savoirs en actes, au sein d'espaces de réflexion collectifs.

Les interventions privilégient des pédagogies actives et expérientielles, qui partent des situations réelles rencontrées par les professionnel·les et les organisations, pour favoriser la réflexivité, la prise de recul et le développement du pouvoir d'agir.

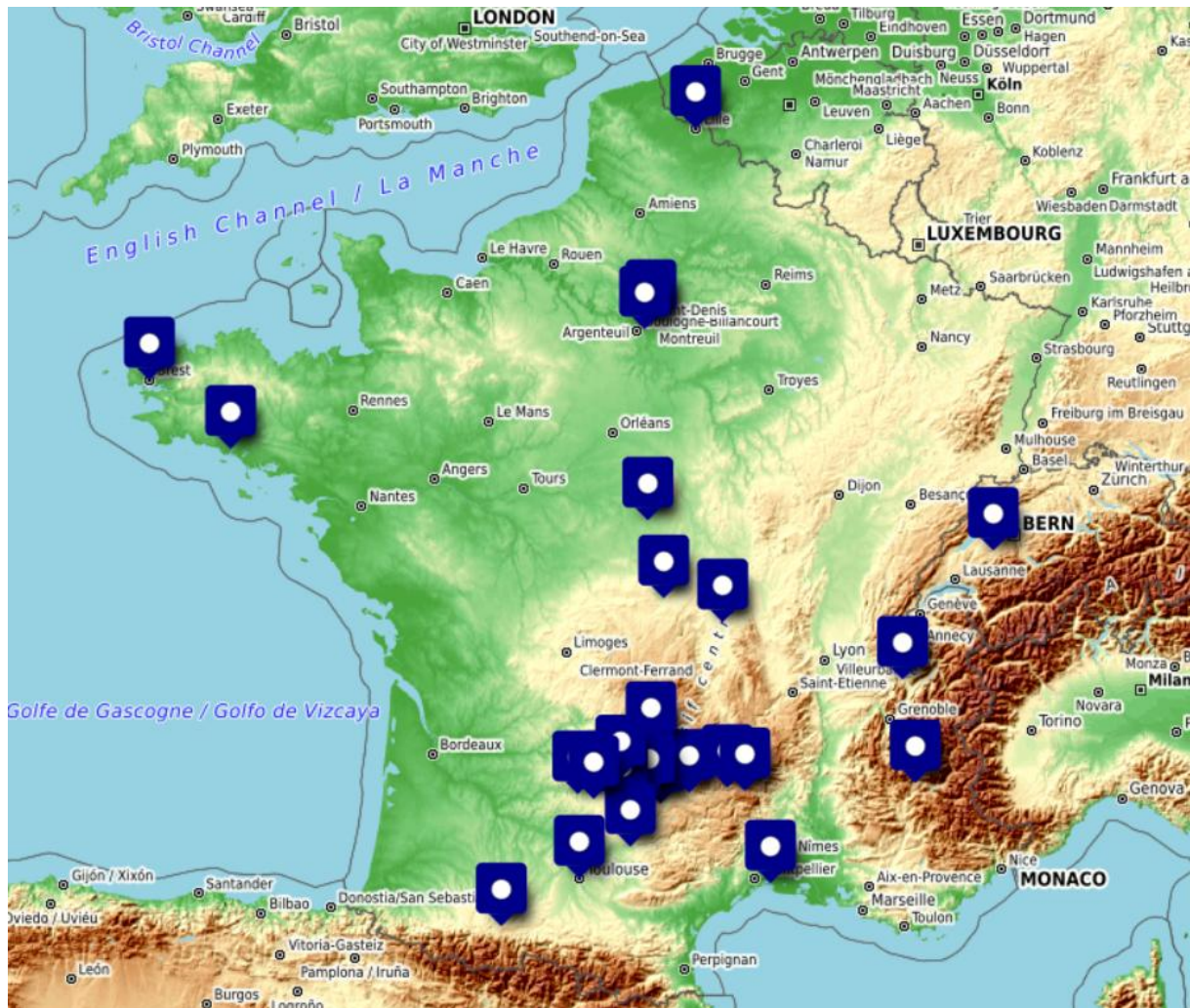
L'approche se veut résolument anthropogogique, en reconnaissant les sujets comme acteurs de leurs apprentissages et de la transformation des systèmes dans lesquels ils s'inscrivent, qu'il s'agisse d'équipes, de dispositifs de formation ou de politiques sociales.

## 2. Les activités menées

### 2.1 Territoire d'intervention

En 2025, les activités du Lab'ESCOSA ont donné lieu à de nombreux déplacements, témoignant d'un ancrage territorial fort et d'un rayonnement national et international. Les interventions se sont déployées dans plusieurs villes de France : Cahors, Toulouse, Lannemezan, Montluçon, Vichy, Gap, Bobigny, Paris, Brest, Lille, Bourges, Chambéry, Lorient, Rodez, Saint-Geniez d'Olt et d'Aubrac, Mende, Le Bleymard, Aurillac, Rieupeyroux, Villefranche-de-Rouergue, Clairvaux d'Aveyron, Albi, Figeac, Concots et La Grande-Motte.

À ces déplacements s'ajoute une présence internationale avec des interventions à Fribourg (Suisse), renforçant les collaborations scientifiques et professionnelles au-delà du territoire national.



Soucieux de l'impact environnemental de notre activité, nous avons fait le choix de modes de transport vertueux et avons ainsi parcouru en voiture électrique 34 242km et en train 18 189km, soit **52 431km** parcourus sur toute la France et en Suisse.

## 2.2 L'accompagnement

En cohérence avec sa certification qualité, le Lab'ESCOSA propose des accompagnements individuels et collectifs à destination d'étudiant·es, de professionnel·les et d'organisations, au croisement du conseil, de la régulation et de la clinique de l'activité.

### 2.2.1 Le conseil

Les interventions de conseil visent à soutenir les structures dans leurs projets de transformation, leurs démarches qualité et l'évolution de leurs organisations, en s'appuyant sur des analyses de pratiques, des temps de diagnostic partagé et des espaces de travail stratégique. Elles se déploient notamment dans le champ du travail social, de la formation et de l'accompagnement, avec une attention portée aux enjeux de gouvernance, de coopération interprofessionnelle et de clarification des cadres d'intervention.

En 2025, nous sommes ainsi intervenu·es pour :

- 1 mission d'ingénierie sociale dans une collectivité territoriale pour interroger la place de l'éducation spécialisée dans les accueils collectifs de mineurs
- 3 projets sont actuellement en cours de coconstruction dans 3 associations, un projet autour de la mise en œuvre d'une instance éthique, un projet autour de la participation des mineurs non accompagnés à ce qui les concerne et un autre autour de l'accès aux soins des personnes en situation de vulnérabilité

### 2.2.2 La Validation des Acquis de l'Expérience

Le Lab'ESCOSA accompagne également les personnes engagées dans un parcours de Validation des Acquis de l'Expérience, exclusivement dans le champ social et médico-social, en travaillant la mise en mots de l'expérience, la problématisation de l'activité et la structuration des preuves. Inscrit dans la dynamique de France VAE et des évolutions réglementaires, l'organisme contribue à sécuriser les parcours en articulant repérage des compétences, accompagnement à la rédaction et préparation des entretiens avec le jury.

En 2025, le Lab'ESCOSA a accompagné 10 candidats à la VAE (dont 5 accompagnements en tant qu'expert métier), réalisant ainsi 81 heures d'accompagnement. L'accompagnement a permis à 1 candidat d'obtenir le diplôme d'éducateur spécialisé au terme d'un accompagnement complet, 5 candidats sont encore en cours d'accompagnement au 31/12/2025. Le taux de satisfaction exprimé pour l'ensemble des formations est de 100%.

Après avoir obtenu en octobre 2025 la certification qualiopi pour l'accompagnement à la VAE avec un point fort pour l'indicateur 10 (mise en œuvre et adaptation de la prestation), une démarche a été engagée pour rendre les accompagnements à la VAE éligibles au CPF ; à la date de rédaction du présent rapport, la décision des organismes financeurs est toujours en attente.

### 2.2.3 La régulation des équipes

Le Lab'ESCOSA propose également des dispositifs de régulation d'équipe, pensés comme des espaces tiers permettant d'aborder les tensions, les questionnements éthiques et les évolutions institutionnelles, dans un cadre sécurisé et structuré.

Ces temps de travail soutiennent la circulation de la parole, la mise au travail des conflits socio-organisationnels et la construction de repères partagés, afin de renforcer la cohésion et la qualité de l'accompagnement auprès des publics.

En 2025, le Lab'ESCOSA a accompagné 2 équipes dans le cadre de la régulation des équipes.

## 2.3 La formation

Le Lab'ESCOSA est un organisme de formation certifié Qualiopi, qui propose des formations sur catalogue mais aussi conçoit et met en œuvre des dispositifs sur mesure à partir des besoins des professionnel·les et des organisations, en privilégiant des approches actives et réflexives.

En 2025, plusieurs thématiques ont ainsi été traitées :

- L'accompagnement des personnes exilées
- La protection de l'enfance
- Les récits de vie et les approches narratives
- La laïcité et le fait religieux
- Les outils de la loi 2002-2 et notamment le projet personnalisé

Les formations proposées s'inscrivent dans le champ du travail social et de l'éducation, avec une attention particulière portée à la dimension réflexive dans les apprentissages et à l'intégration d'une dimension académique dans les apports transmis.

En 2025, le Lab'ESCOSA a organisé 22 sessions de formation en intra, 2 sessions de formation en inter, réalisant ainsi 317.5 heures de formation et touchant 216 stagiaires. Le taux de satisfaction exprimé pour l'ensemble des formations est de 98%.

Parmi ses offres, le Lab'ESCOSA anime des groupes d'analyse des pratiques interinstitutionnels et intra-structures, qui visent à soutenir la problématisation des situations, l'élaboration collective et la mise en débat des cadres de référence. Ces dispositifs s'appuient sur une pédagogie expérientielle, mobilisant apports théoriques, outils de questionnement et travail de métacommunication pour favoriser le développement d'un savoir problématisé et d'un savoir questionné chez les participant·es.

En 2025, le Lab'ESCOSA a animé 10 groupes d'analyse des pratiques en intra dans 8 structures du secteur social et médico-social, dont 2 groupes animés dans une dynamique interinstitutionnelle, réalisant ainsi 72.5 heures d'intervention et touchant 74 stagiaires.

Le taux de satisfaction exprimé pour l'ensemble des formations est de 93.6%.

Enfin, l'arrivée de nouveaux formateurs au sein du Lab'ESCOSA ouvre de nouvelles perspectives formatives autour de :

- La santé mentale avec une première formation sur les premiers secours en santé mentale qui aura lieu les 26 et 27 février 2026 à Cahors et qui sera animée par Gabriel Maffre
- L'analyse des pratiques professionnelles avec plusieurs sessions de formation animées en 2026 et 2027 à Cahors par Maela Paul
- La supervision individuelle avec une approche systémique grâce aux interventions de Christelle Barthez en visioconférence

## 2.4 L'enseignement

Le Lab'ESCOSA intervient dans l'enseignement supérieur, à l'Université et au sein d'écoles de travail social, en contribuant à la formation initiale et continue des étudiant·es et des professionnel·les en reprise d'études.

Les enseignements portent notamment sur les sciences de l'éducation et de la formation, l'analyse des pratiques, la recherche qualitative, les politiques sociales, l'accompagnement des publics vulnérables et les approches systémiques en travail social.

Ces interventions s'inscrivent dans des filières de niveau licence et master, ainsi que dans des formations qualifiantes du champ social, en cohérence avec la volonté de faire dialoguer les espaces universitaires, les établissements de formation et les terrains professionnels.

En 2025, le Lab'ESCOSA est intervenu dans **4 écoles de travail social et universités**, réalisant au total **407 heures d'enseignement** et touchant **452 étudiants**. Le taux de satisfaction exprimé pour l'ensemble des heures d'enseignement est de **91.5%**.

## 2.5 La recherche

Le Lab'ESCOSA pensé comme un organisme de recherche soutient la production et la circulation de savoirs, en particulier dans le champ du travail social, de la formation et des pratiques d'accompagnement.

Les travaux menés mobilisent principalement des approches qualitatives et transformatives en sciences de l'éducation et de la formation, avec une attention portée aux expériences des professionnel·les, aux transformations des organisations et aux effets des dispositifs de formation et de supervision.

Les recherches donnent lieu à des communications dans des colloques, des journées d'étude, des conférences ainsi qu'à des publications scientifiques et professionnelles, contribuant à alimenter le débat public et les réflexions sur les évolutions du secteur social et médico-social.

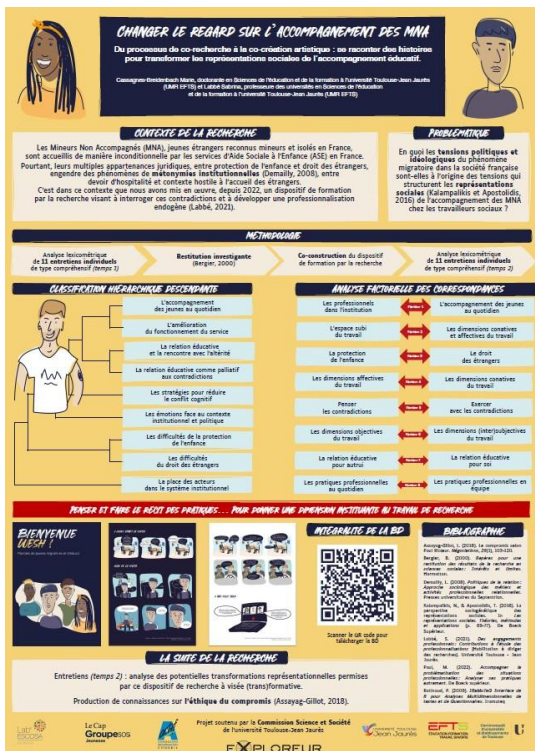
### 2.5.1 Contribution à la dynamique de recherche

Poursuite de la thèse en sciences de l'éducation et de la formation sur l'accompagnement des personnes exilées en contexte contraint, avec un travail continu de problématisation, de restitution et de valorisation des résultats.

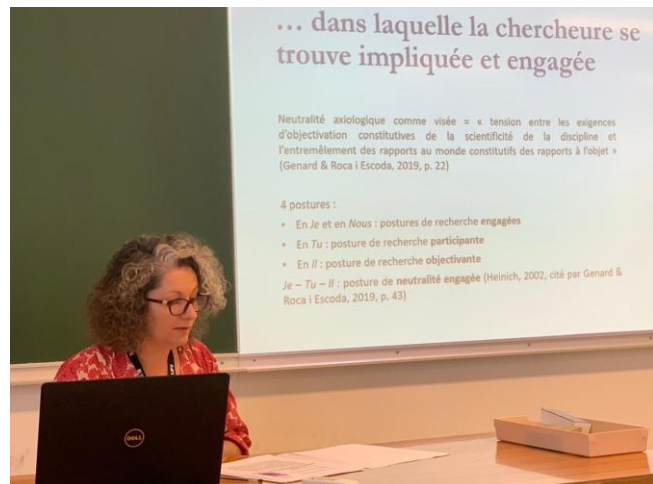
Participation à des projets collectifs (PIA 3 ACORDA, dispositifs de recherche-action sur l'accompagnement des personnes exilées et des MNA) qui consolident l'inscription du Lab'ESCOSA dans des réseaux de recherche nationaux et internationaux.

## 2.5.2 Communications scientifiques

Deux communications au colloque international GIS Hybrida « **Humaniser le travail social ? Des métiers en dilemmes et en (re)configurations** » à Fribourg : une autour de « Bienvenue Wesh ! Paroles de jeunes migrant·es et d'éduc·s », l'autre sur l'accompagnement des personnes exilées en contexte contraint et problématique.



Deux communications à la **Conférence internationale sur les représentations sociales** à Brest, portant sur les recherches-actions auprès des professionnels de l'accompagnement des personnes en situation d'exil et sur la co-recherche / co-création artistique autour de l'accompagnement éducatif des MNA.



## 2.5.3 Publications

Publication d'un article dans la revue *Pratiques de formation/Analyses* (n°70) sur les tensions et réflexions éthiques à propos du travail social auprès des personnes exilées.

[www.pratiquesdeformation.fr/850](http://www.pratiquesdeformation.fr/850)





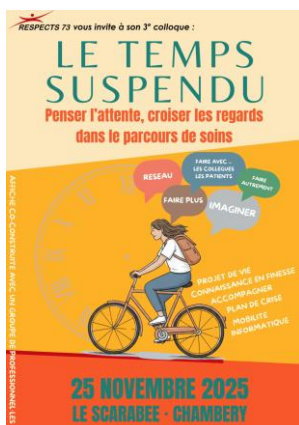
Valorisation de la recherche avec la publication « Bienvenue Wesh ! Paroles de jeunes migrant·es et d'éducs' » dans le média **Exploreur**, contribuant à la diffusion des résultats auprès d'un large public.

<https://exploreur.univ-toulouse.fr/bienvenue-wesh-paroles-de-jeunes-migrantes-et-deducs>

Comment se raconter des histoires peut transformer nos représentations sociales ? Imaginer un idéal contribue-t-il à penser de nouvelles pratiques ? C'est l'hypothèse formulée par Marie Cassagnes Breidenbach, doctorante en sciences de l'éducation et de la formation, et des éducateur·ices du Groupe SOS. Pour interroger et transformer l'accompagnement socio-éducatif de jeunes migrant·es, ce collectif a mené une réflexion : de nombreuses thématiques ont été interrogées et mises en récit à travers une série de planches BD. Chacune représente une situation jugée insatisfaisante et une autre histoire vécue ou idéalisée. « Bienvenue Wesh », c'est la rencontre entre paroles de chercheuses, acteurs et actrices du social et jeunes migrant·es – Wesh, étant souvent le premier mot qu'ils apprennent en arrivant !

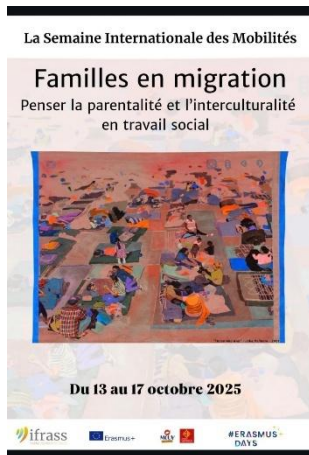
#### 2.5.4 Conférences invitées et interventions publiques

Conférence pour le **GRF Bretagne / IDEO** sur l'accompagnement de la diversité des publics, articulant complexité des situations et construction d'une posture professionnelle réflexive.



Intervention pour **Respects73** sur la posture d'accompagnement et l'hybridation nécessaire des savoirs en contexte contraint.





Conférence pour l'**IFRASS de Toulouse** dans le cadre de la semaine internationale pour présenter les travaux de recherche menés avec l'association **Le Cap**.



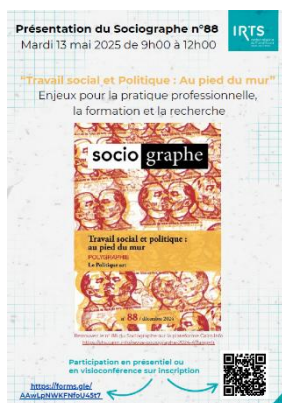
Conférence à l'**UDAF de Bourges** sur les paradoxes du travail social, l'éthique du care et le développement du pouvoir d'agir des professionnel·les.



Conférence avec l'association **Pyrénées Terre d'Accueil** sur l'intégration des jeunes réfugiés.



Intervention pour l'association **Apaches – EHESS** autour du passage de la « prise en charge » à la « prise en compte », en questionnant la relation d'accompagnement comme espace de préservation de l'éthique professionnelle.



Conférence à l'IRTS Haut-de-France sur la recherche en travail social comme espace de résistance, venant renforcer le lien entre nos travaux académiques et la formation des professionnel·les.



*Fidèle aux valeurs humanistes, de complexité et de solidarités qui animent le Lab'ESCOSA, ce rapport ne clôt pas un cycle mais ouvre la perspective de nouvelles coopérations, pour continuer à "apprendre à naviguer dans un océan d'incertitudes" (Morin, 2020) en tissant des liens qui transforment nos manières de connaître, d'agir et de prendre soin du monde.*



**Lab'ESCOSA**

220 route sous la Garenne  
46310 Concorès

**<https://labescosa.org>**

n° SIRET : 98239524600019

*« Enregistré sous le n°76460074746 cet enregistrement ne vaut pas agrément de l'Etat »*

**Marie CASSAGNES BREIDENBACH** formatrice-consultante, doctorante en  
Sciences de l'éducation et de la formation

mail : [marie.cassagnes@labescosa.org](mailto:marie.cassagnes@labescosa.org)

Tel : 06 89 19 90 53